

# 2021



# Rapport d'activité

Chambre de commerce et d'industrie des Landes





Les Trophées de l'Économie Landaise 2024, organisés par la CCI, ont réuni près de 500 personnes à l'Atrium de Dax



- 4 Éditos
- 6 Retour en chiffres 2024
- 8 La Région et le Département
- 10 La valorisation des industries landaises
- 11 Créer, reprendre, transmettre : une dynamique entrepreneuriale portée par la CCI
- 12 Accompagner les grandes transitions avec les experts de la CCI
- 13 Les commerçants en proximité
- 14 Développer les talents avec la formation continue

- 15 La CCI des Landes, moteur de l'insertion professionnelle
- 16 La CCI au service des entrepreneurs et des collectivités landais
- 17 Vos événements d'entreprises organisés par la CCI des Landes
- 18 Se former à Campus Landes
- 20 CCI International et dispositifs nationaux
- 21 Les Clubs de la CCI
- 22 Les 12 engagements





## Observer, comprendre, agir : la CCI des Landes à l'écoute du territoire

### Peut-on dire en 2024 que l'économie est en pause ?

Pas vraiment, mais parler de relance ou de dynamique suppose de nuancer les constats. À l'échelle nationale comme internationale, les entreprises évoluent dans un climat d'incertitude persistante. Coûts énergétiques, tensions géopolitiques, complexité réglementaire, équité concurrentielle : les écueils sont nombreux et la visibilité limitée.



Dans ce contexte, la prudence domine. Nombre d'entreprises en manque de confiance reportent leurs investissements, suspendent certaines décisions stratégiques, guettent des signes de stabilisation dans l'attente d'un horizon plus clair.

Au-delà de ces freins conjoncturels, un mouvement plus profond se dessine : celui de la fin de la « globalisation heureuse » au profit d'une nouvelle ère de « régionalisation durable ». Cela oblige les entreprises à ajuster leurs plans : diversifier les débouchés, limiter la dépendance monomarché, intégrer les enjeux de change, tout en restant attractives pour les capitaux étrangers. Le marché européen demeure alors un ancrage stable et solvable, source d'opportunités.

### Comment réagit le territoire landais ?

Le diagnostic partagé en 2024 lors de nos réunions de conjoncture est sans appel : le climat est à l'attentisme. Une prudence généralisée, sans effondrement brutal, mais bien réelle.

Il faut cependant souligner que le tissu économique landais, grâce à sa diversité, résiste parfois mieux qu'ailleurs... L'aéronautique recrute, l'agroalimentaire se maintient, les services tiennent le cap. D'autres secteurs, comme la construction ou le commerce de détail, sont plus fragilisés. Mais globalement, France Travail ne relève pas de hausse notable du chômage sur notre territoire. Les entreprises landaises continuent également d'exporter et de valoriser leurs savoir-faire au-delà de nos frontières avec le soutien de la Maison Landes.

Au cœur de cet écosystème mouvant, le réseau CCI France et la CCI des Landes jouent leur rôle : représenter les entreprises auprès de l'ensemble des services de l'État – préfecture, DREETS, DREAL – mais aussi des collectivités et partenaires institutionnels pour faire entendre leurs besoins, créer du lien, animer les réseaux, fédérer les expertises.

Nous nous mobilisons pour que l'économie landaise reste vivante, ancrée dans son territoire, et ouverte sur l'avenir.

### Dans ce contexte, pourquoi la cybersécurité devient-elle un enjeu majeur ?

En 2024, la CCI des Landes s'est fortement investie sur cette question. Il ne s'agit plus d'une affaire réservée aux grandes structures ou aux experts ; toutes les entreprises, quel que soit leur secteur ou leur taille, peuvent être visées. Les risques sont réels – piratages, usurpations d'identité, escroqueries – et les conséquences parfois lourdes, à l'image de l'attaque subie par le centre hospitalier de Dax.

Nous avons donc lancé des actions de sensibilisation et de formation, notamment auprès des jeunes, en collaboration avec l'Armée. Un diplôme Cybersécurité est désormais proposé à Campus Landes. Dans ce domaine, le maître mot est la prévention pour rester compétitif alors que les systèmes et réseaux sont de plus en plus exposés.

Mais au-delà des menaces techniques, le numérique impose un autre défi : celui de la qualité de l'information. Dans un espace public saturé, où se côtoient données vérifiées, approximations et discours d'influence, il devient crucial de fournir aux entrepreneurs des repères fiables. Notre responsabilité, à la CCI des Landes, est aussi d'éclairer leurs décisions, de distinguer l'essentiel de l'accessoire, le vrai du douteux. Agir avec discernement, transmettre des informations justes, c'est un engagement au service de la confiance.

Entre vigilance et mobilisation, l'heure est au soutien et à l'anticipation : la CCI est au rendez-vous !

**François LAFITTE**  
Président CCI des Landes





# La CCI : institution ou entreprise de services ? Les deux, avec conviction !

## Quel est le rôle d'une CCI aujourd'hui ?

C'est une question que nous avons choisie de poser à nouveau, frontalement. Car une mission institutionnelle d'intérêt général, pour rester vivante, ne peut se limiter à une définition réglementaire : elle doit s'incarner au quotidien. À travers ses élus et ses collaborateurs, la CCI relaie les besoins des entreprises dans de nombreuses instances. Notre rôle consiste à faire entendre la voix de l'économie réelle, celle des 30 000 entrepreneurs. Cette présence active permet à la CCI de peser là où se prennent les décisions publiques.

À l'heure où les règles d'urbanisme se resserrent – pensons à la loi ZAN\* – cette mission de veille et d'argumentation est cruciale pour éviter que la complexité réglementaire ne devienne un frein au développement local. Notre légitimité institutionnelle repose sur notre capacité à parler juste, à parler fort, mais surtout à parler-vrai !

## Peut-on concilier une mission d'intérêt général et une logique économique commerciale ?

C'est même indispensable ! La CCI est financée par les contributions des entreprises pour les services assurés à la demande de l'État. Elle propose aussi des prestations expertes, concrètes et opérationnelles à destination des entreprises. Adaptées aux problématiques du quotidien comme aux projets plus complexes, génèrent des ressources propres qui permettent à la CCI d'assurer son équilibre économique.

\*Zéro Artificialisation nette

Nos équipes, une cinquantaine de collaborateurs, s'immergent dans les réalités des commerces, des PME et start-up innovantes, car la vie d'un collaborateur de la CCI est avant tout sur le terrain ! Plus que jamais, notre ambition est de mieux faire connaître nos prestations, de rendre notre offre plus lisible et plus cohérente. La restructuration engagée en 2024 a amélioré notre organisation : postes commerciaux, outils et base de données partagés, suivi renforcé de l'activité commerciale, coordination des services et consolidation de l'équipe institutionnelle.

Le mouvement est lancé ! Cette ambition commerciale ne doit pas être vue comme une rupture, mais comme un ancrage naturel de notre mission originelle de représentation des entreprises auprès des pouvoirs publics.

## L'intelligence artificielle a-t-elle sa place dans cette restructuration ?

Non seulement elle a sa place, mais elle est déjà là ! L'année 2024 a marqué une vraie bascule. L'IA n'est plus un sujet de prospective, c'est un outil de travail et d'apprentissage, une nouvelle « loi » sociétale. Elle améliore notre productivité, affine nos analyses, fluidifie notre communication ; elle nous fait gagner du temps et monter en compétence. L'IA nous oblige aussi à repenser nos méthodes, nos réflexes professionnels, nos pratiques pédagogiques. Les collaborateurs de la CCI comme les enseignants du Campus s'en emparent avec pragmatisme. L'IA devient un levier d'efficacité, au service de l'intérêt général. Elle ne retire rien à notre mission, mais en transforme certains fondements et accélère la transformation de nos métiers.

Pour la CCI et le Campus, 2024 marque également la transition du marketing traditionnel vers la puissance du marketing digital porté par Google, Meta et les réseaux sociaux.

La conversion doit être rapide, avec l'obligation de se former et se réformer dans l'urgence. Le choix n'est pas de mise.

Réaffirmer nos missions, assumer notre modèle économique, intégrer les outils les plus performants : c'est tout le sens de la réorganisation menée en 2024. Un chantier structurant, exigeant, nécessaire. Avec une ambition renouvelée : proposer des prestations destinées à renforcer la compétitivité et la résilience des entreprises landaises.

**Michel DUCASSÉ**

Directeur Général CCI et Campus Landes





**1 431** créateurs, repreneurs, cédants et jeunes entrepreneurs ont été accueillis à la CCI des Landes en 2024.

**85%** Ont un projet de création d'entreprise et 15 % de reprise.

**58%** Des nouveaux entrepreneurs ont entre 30 et 50 ans, 25 % - de 30 ans, 17 % + de 50 ans.

**50%** Sont des femmes, un chiffre supérieur à la moyenne nationale qui est de 4 femmes pour 10 entrepreneurs hommes.

**43,7%** Sont des demandeurs d'emploi et 36,5 % des salariés, 13,6 % sont des chefs d'entreprise.

**20,6%** Des porteurs de projet ont une qualification de type BTS à l'entrée du parcours d'accompagnement, suivi par 13,2 % avec un niveau de CAP/BEP.

**370** Porteurs de projet ont été accueillis lors d'une des 40 réunions d'informations sur la création d'entreprise organisées sur tout le territoire.

**287** créations d'entreprise enregistrées

**9,7%** Des nouveaux entrepreneurs s'implantent sur un territoire classé zone de revitalisation rurale et seuls 1,6 % sont bénéficiaires de minimas sociaux vs 3 % en 2023.

**93** Créateurs d'entreprises ont bénéficié d'un prêt à taux 0 % de 10 000 € en moyenne auprès de la plateforme Initiative Landes. Le dispositif permet d'obtenir en moyenne 100 000 € auprès des banques.

**88** Futurs créateurs d'entreprises ont suivi le stage de gestion : « 5 jours pour entreprendre ».

**204** Jeunes entreprises ont bénéficié d'un suivi post-immatriculation pendant 3 années ce qui permet une plus grande pérennité des entreprises.

## Formalités d'entreprises

- **6 676 créations d'entreprises** dont 4 436 microentreprises (source Bpi) sur le département des Landes.
- **1 319 formalités relatives aux inscriptions, modifications et radiations d'entreprises** ont été réalisées (perte de la compétence des CFE en 2023, remplacée par le Guichet Unique mis en place par l'INPI).
- **6 181 formalités internationales.**



## Mesurer l'impact, valoriser l'accompagnement

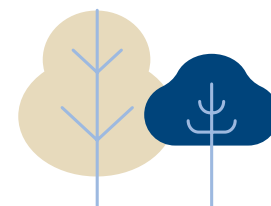
Chaque année, le baromètre national COPCOM, piloté par CCI France et réalisé par OpinionWay, évalue la performance des Chambres de Commerce et d'Industrie. En 2024, les résultats confirment l'efficacité de l'accompagnement des CCI, avec des données très positives pour la Nouvelle-Aquitaine.

Parmi les entreprises interrogées dans la région, **81% jugent utile l'accompagnement de leur CCI, dont 41 % « très utile »**. La satisfaction globale atteint 8,2/10, au-dessus de la moyenne nationale. **Qualité de la relation (9,1/10)**, pertinence des conseils, réactivité... tous les indicateurs témoignent d'un lien de confiance solide.

Plus déterminant : **65 % des entreprises** déclarent avoir engagé des actions concrètes à la suite de leur accompagnement (amélioration de l'organisation, renforcement des compétences, développement commercial...) Pour près d'1/4 d'entre elles, cela s'est même traduit par une progression de leur chiffre d'affaires.

Ces résultats confirment le rôle essentiel des CCI comme acteurs de terrain, capables d'orienter, de structurer et de faire grandir les projets.

Source CCI France





## Comptes agrégés 2024 de la CCI (en M€)

Inclus : la SAS ESML, SAS CCITY GROUPE, SAS ACCELANDES, SAS CAMPUS LANDES, SAS ESNL, l'EESC ESDL, les associations CIACL et Initiatives Landes, la SCI CCIL.

ACTIF		PASSIF	
Actif net immobilisé	9,39	Capitaux propres	8,47
		Dont résultat	-0,44
		Provisions	0,81
Actif circulant	3,01	Emprunts et dettes à moyen et long termes	1,51
Trésorerie	1,27	Autres dettes	2,88
<b>TOTAL en millions d'euros</b>	<b>13,67</b>	<b>TOTAL en millions d'euros</b>	<b>13,67</b>

## Le compte de résultat agrégé 2024 (en M€)

ACTIF		PASSIF	
Chiffre d'affaires	4,94	Achats et charges externes	3,94
TACET	2,51	Impôts et taxes	0,15
Subventions perçues	0,89	Charges de personnels et MAD	4,43
Reprises de provisions et autres produits	0,47	Autres charges	0,10
Produits financiers	0,20	Charges financières	0,07
Produits exceptionnels	0,03	Charges exceptionnelles	0,10
		Dotation aux amortissements et provisions	0,62
		Impôts sur les sociétés	0,06
Résultat net			-0,44
<b>TOTAL en millions d'euros</b>	<b>9,04</b>	<b>TOTAL en millions d'euros</b>	<b>9,04</b>

## Les effectifs de la CCI des Landes

L'effectif au 31 décembre 2024 de la CCI est de **44 collaborateurs, soit 42,82 ETP** Équivalents Temps Plein (ETPT), pour 49,5 ETPT voté au Budget.

## Finances

La Commission des Finances, présidée par Emmanuel COCO, s'est réunie le 18 mars 2024 concernant les statuts et pacte d'actionnaires de la future Société portuaire du port de Bayonne ; le 15 mai 2024 pour analyser les Comptes Exécutés et agrégés 2023 ; le 13 novembre 2024 pour analyser le budget Primitif 2025 et le Plan pluriannuel d'investissement 2025/2029.



## Passation de marchés

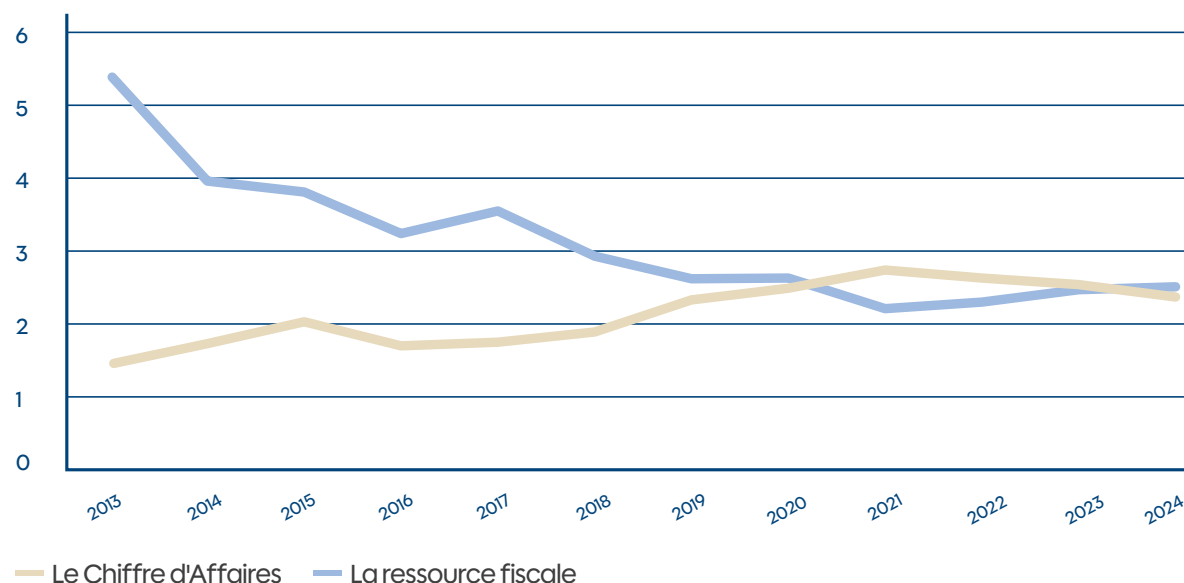
La Commission Consultative des Marchés, présidée par Peggy MUNICH, puis Bernard DUFAU s'est réunie : le 8 février 2024 pour l'attribution du Marché d'infogérance à la société IMPI ; le 19 décembre 2024 pour l'attribution des Marché de commissariat aux comptes au Cabinet HOCHÉ et celui des réseaux WAN et LAN à ORANGE.

## Probité

En 2024, la Commission de Prévention des Conflits d'Intérêts, présidée par Marie-Françoise NADAU, a poursuivi son travail sur la Loi SAPIN : cartographie des risques d'atteinte à la probité et plan d'actions. Le travail de la commission a également permis le vote en assemblée générale du code de conduite anticorruption, du traitement des signalements ainsi que la mise à jour du règlement intérieur.

## L'équilibre des financements

**Le Chiffre d'Affaires 2024 de la CCI s'élève à 2,37 M€,** tandis que la ressource fiscale s'élève à 2,51 M€.







## Innovation et reconquête de souveraineté

**En ces temps troublés sur un plan géopolitique et économique, la politique de réindustrialisation et de reconquête de souveraineté de la Région Nouvelle-Aquitaine, est plus que jamais d'actualité.**

Donald Trump a provoqué une onde de choc avec ses brutales taxes douanières. Le meilleur moyen d'y répondre est de relocaliser des productions à valeur ajoutée, de diversifier notre économie régionale, mais aussi de développer l'économie circulaire et d'accélérer la transition énergétique et environnementale.

Pour réussir, la clé est d'innover sur le long terme. C'est pourquoi, depuis de nombreuses années, la Région a orienté l'ensemble de sa politique économique vers l'innovation.

Avec une vision de l'avenir pour faire émerger de nouvelles filières stratégiques (énergies renouvelables, photonique, biotechs, agro-écologie, numérique responsable, New Space, batteries...).

Ainsi, en accélérant la transition énergétique et environnementale (Néo Terra), en mettant l'humain au cœur des process (via le programme l'Usine du futur, qui a accru la productivité dans les usines, en améliorant les conditions de travail), nous avons bâti une économie résiliente face aux crises.

Nous en récoltons aujourd'hui les fruits : première région française en termes de R&D, un écosystème riche d'une trentaine de clusters, de près de 40 centres technologiques, de 12 pôles de compétitivité, de 10 technopoles...

Notre politique de réindustrialisation est exemplaire. Ne serait-ce qu'en 2019, nous avons concentré 36% des créations nettes d'emplois industriels en France. En 2023 et 2024, nous étions la deuxième région française en termes de créations de sites industriels dans le pays.

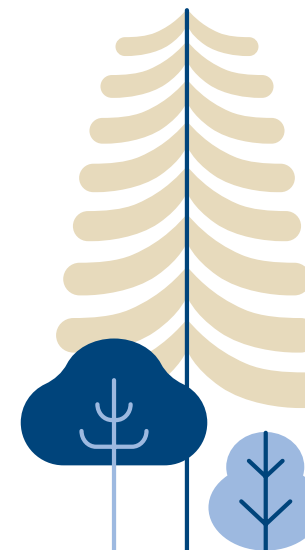
Cette politique nous a permis de bâtir une économie diversifiée et résiliente dans les Landes, avec de grands acteurs dans l'aéronautique, comme Safran Helicopter Engines à Tarnos, Potez à Aire-sur-Adour, mais aussi dans la chimie verte, avec DRT, l'un des leaders mondiaux (Dérivés Résiniques et Terpéniques), dans l'agroalimentaire (Maïsadour, Delpeyrat, Aqualande), dans le bois (Gascogne, qui investit actuellement 275 millions d'euros dans une nouvelle machine à papier...), dans la glisse avec le cluster Eurosima, qui génère dans la région 4 000 emplois directs, 10 000 indirects, et 1,9 milliard d'euros de chiffre d'affaires.

Le contexte actuel est délicat, mais osez encore investir. C'est crucial pour préserver votre compétitivité, créer les emplois de demain et ne pas décrocher technologiquement face à la concurrence asiatique ou américaine.

Notre modèle d'une économie éco-responsable, durable, est vertueux et le plus adapté aux mutations à venir de notre monde. Cette nouvelle économie fera la part belle aux écosystèmes et aux régions comme la nôtre, qui savent stimuler l'innovation dans les écosystèmes et le progrès, au service de l'intérêt général.

### **Renaud LAGRAVE**

Vice-Président de la Région Nouvelle-Aquitaine,  
chargé des Infrastructures,  
des Transports et des Mobilités.







## Allier Croissance, Environnement et Cohésion

**L'attractivité dont bénéficie notre territoire se démontre cette année encore : la dynamique démographique reste positive et l'une des plus élevées au niveau régional, avec près de 3 903 nouveaux habitants par an en moyenne entre 2016 et 2022, d'après les dernières données de l'Insee.**

Au-delà de l'attractivité résidentielle et en dépit de la conjoncture économique marquée en 2024 par un nombre record de défaillances d'entreprises et l'incertitude géopolitique que nous vivons, notre territoire garde un dynamisme économique certain. Les grands projets industriels qui se développent en sont la preuve, à l'image du projet ReSTart à Tartas, qui contribuera à la décarbonation du secteur de l'aviation par la production de carburant de synthèse.

Les zones d'activités économiques où le Département est partie prenante poursuivent leur développement. Après l'ouverture en 2023 d'un nouvel espace d'accueil des entreprises de 3 860 m<sup>2</sup> au sein de l'« Ecocampus » du technopôle Domolandes sur la ZAC Atlantisud à Saint-Geours-de-Maremne, l'offre d'hébergement du site de l'Agrocampus sis à Haut-Mauco, à destination des entreprises innovantes dans le domaine de l'agro-alimentaire, s'étoffe avec la mise à disposition d'un plateau de 10 bureaux sur 371 m<sup>2</sup> au sein d'un nouveau bâtiment tertiaire qui vient d'être livré au sein du parc d'activités Agrolandes.

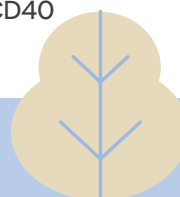
Le Département, en dépit d'un contexte budgétaire contraint, a souhaité maintenir ses politiques en faveur de l'attractivité territoriale et son soutien à des projets structurants pour le développement de notre territoire comme le projet GPSO, indispensable pour répondre aux enjeux de mobilité durable. En 2024, 12 entreprises ont été accompagnées dans leur installation ou développement sur le département pour près de 2 M€.

Enfin, l'année 2024 a permis la poursuite du programme « Mon parcours Rebond » destiné à accompagner des jeunes en difficulté vers l'emploi. Ce partenariat entre la CCI et le Département au titre de ses compétences en matière d'insertion des personnes en difficulté a concerné près de 140 jeunes dont 30 % avec une sortie positive vers un parcours emploi ou formation. Ces premiers résultats, s'ils doivent être encore améliorés, n'en sont pas moins encourageants sur l'intérêt d'un travail en synergie entre notre collectivité et le réseau entrepreneurial de la CCI.

Cependant, de nouveaux défis nous font face : il nous faudra dans les prochaines années concilier développement économique, création de zones d'habitat et sobriété foncière. Ainsi, un travail collectif devra être mené en collaboration avec toutes les forces vives du territoire afin de dessiner les Landes de demain.

Soyez certains que le Département restera un partenaire actif, autant que de possible, aux côtés de la CCI des Landes afin de servir le développement économique du territoire tout en continuant d'accompagner les acteurs du dynamisme.

**Xavier FORTINON**  
Président CD40





## Des savoir-faire d'excellence, un territoire d'innovations, une CCI engagée sur le terrain

En 2024, la CCI des Landes s'est mobilisée sur le terrain pour aller à la rencontre des entreprises, saluer leurs réussites et mettre en lumière la richesse du tissu économique local. Sur un territoire où l'on conjugue proximité et ambition, elle soutient les acteurs qui innovent, forment, produisent et développent des savoir-faire reconnus. Ces visites reflètent l'engagement constant de la CCI auprès des entrepreneurs, dans des secteurs variés, souvent pointus, où elle joue pleinement son rôle d'interlocuteur de référence.

### RYAM – Tartas

**Une première française pour le bioéthanol 2G**



RYAM a inauguré à Tartas la première unité française de bioéthanol ligno-cellulosique de seconde génération. La CCI des Landes souligne une avancée majeure pour la transition énergétique et la filière des industries responsables.

### DSM FIRMENICH – Castets

**Deux nouveaux ateliers pour la cosmétique et l'entretien**



À Castets, l'unité DRT de DSM FIRMENICH a inauguré deux ateliers de production dédiés aux bases de cosmétiques et produits d'entretien. Une extension stratégique saluée par la Préfète, reflet d'un savoir-faire local valorisé par la CCI des Landes.

### ZIWIG LAB – Tercis-les-Bains

**Une première mondiale dans le diagnostic de l'endométrieose**



Inauguré le 4 avril, ZIWIG LAB est un laboratoire innovant dédié aux tests de diagnostic de l'endométrieose. Ce projet unique au monde, implanté près de la Maison de Santé Les Thermes, témoigne du dynamisme du secteur santé. La CCI des Landes était présente aux côtés d'élus et représentants de l'ARS pour louer cette initiative d'envergure.

### EDILIANS – Saint-Geours-d'Auribat

**L'excellence des tuiles « made in Landes »**



EDILIANS fabrique des tuiles alliant tradition et innovation. Une visite enrichissante qui met en lumière une filière industrielle durable, au cœur des enjeux de performance énergétique. La CCI des Landes reste mobilisée pour soutenir le secteur du bâtiment.

### DUSSAU DÉVELOPPEMENT – Bénése-Mareme

**Paillage automatisé, robotique maîtrisée**



À la croisée de l'agriculture et de la robotique, DUSSAU DÉVELOPPEMENT conçoit des systèmes automatisés de paillage. Une belle réussite technologique locale, portée par une expertise technique rare. La CCI des Landes salue l'engagement des acteurs industriels dans l'innovation.

### METHALABORDE – Grenade-sur-l'Adour

**20 000 tonnes de déchets transformés en énergie**



Le site de méthanisation METHALABORDE valorise chaque année 20 000 tonnes de déchets agricoles et agroalimentaires pour produire de l'énergie. Une initiative exemplaire d'économie circulaire et d'autonomie énergétique du territoire soutenue par la CCI des Landes.

### POTÉZ AÉRONAUTIQUE – Aire-sur-l'Adour

**Un centre de formation pour l'avenir de l'aéronautique**



Avec l'ouverture de ce nouveau centre de formation, POTÉZ AÉRONAUTIQUE renforce son ancrage dans les Landes. Ce site répond à des besoins très concrets, car 70 % des opérateurs et ajusteurs-monteurs sont issus de la formation interne. La CCI des Landes encourage cette dynamique, au service de l'emploi et des compétences.





## Accompagner l'envie d'entreprendre, structurer les parcours, faire émerger les projets...

En 2024, la CCI des Landes a renforcé son rôle clé dans l'écosystème entrepreneurial : **1 431** porteurs de projets accueillis, **700** ont reçu des conseils et **370** ont été accompagnés dans leur démarche de création ou de reprise. Parmi ceux-ci, **50 %** sont des femmes, preuve d'une féminisation croissante de la chaîne entrepreneuriale. L'activité formalités a aussi été soutenue en 2024, avec **1 319** dossiers enregistrés, dont **287** créations d'entreprise, et **100** porteurs de projets suivis dans le cadre du programme Entreprendre Nouvelle-Aquitaine.

**+ 15 points de taux de survie à 3 ans**  
en moyenne pour les entreprises accompagnées par une CCI.

### Virage pour les micro-entrepreneurs

Deux tiers des créations sont des micro-entreprises. Pour répondre à leurs besoins spécifiques, **la CCI a lancé en 2024 la « Maison de la Micro »**. Testé à travers 2 ateliers et plus de 200 micro-entrepreneurs, ce projet ciblé leur offre une véritable reconnaissance et un accompagnement complet de l'idée au suivi post-crétion.

**Le dispositif sera officiellement lancé en juin 2025, avec une ressource dédiée et la création d'un Club de micro-entrepreneurs.**

### Financement à 360°

Autre innovation majeure en 2024 : **une offre complète** sur le financement, intégrant l'aide à la recherche de subventions, les prêts bancaires et les levées de fonds. Trois entreprises landaises ont bénéficié de ce parcours, avec près de 2 M€ mobilisés.

**Ce modèle prometteur est consolidé en 2025.**

### Transmission : un axe renforcé

Création et transmission avancent désormais de pair. En novembre 2024, à l'occasion du **Mois de la Transmission**, la CCI des Landes a multiplié les initiatives : organisation d'un salon à Soustons, participation à la Nuit de la transmission à Bordeaux, et représentation des Landes à Paris. Autant d'opportunités de valoriser la reprise comme levier de pérennité économique.

### Entreprendre dans les Landes

Le Salon «**Entreprendre dans les Landes**» a poursuivi son développement en 2024 avec un format en 4 lieux du département. Déjà 27 éditions au compteur : une longévité qui illustre sa place dans le paysage entrepreneurial landais.

**En 2025, l'événement se recentrera autour de temps forts à Mont-de-Marsan, Saint-Paul-Lès-Dax, Biscarrosse et Soustons pour renforcer son impact.**

**1 431** porteurs de projet accueillis

**1 319** formalités administratives

**50 %** de femmes qui entreprennent

#### Jérémy TALBOT

Responsable Pôle Entreprendre et Transmettre  
jeremy.talbot@landes.cci.fr  
06 69 74 10 13



## Initiative Landes (IL) : 20 ans d'engagement pour l'entrepreneuriat landais

Créée par la CCI des Landes en 2004, Initiative Landes s'impose comme **un acteur clé de la création et du développement d'entreprises sur le territoire.**

En 2024, l'impact économique d'IL est plus que jamais concret : **211 entrepreneurs accompagnés, 166 entreprises soutenues financièrement et 399 emplois créés ou maintenus.**

Avec 1,6 M€ de prêts d'honneur décaissés, le réseau facilite l'accès au financement et renforce la solidité des projets : **91 % des entreprises franchissent le cap des 3 ans, 88 % celui des 5 ans. Près de 60 % des projets sont des créations d'entreprise et 40 % des reprises.**

Initiative Landes propose un accompagnement sur mesure grâce aux 2 réseaux de parrains bénévoles, anciens dirigeants membres d'ECTI et d'EGEE. En 2024, cette dynamique a fédéré «100 ambassadeurs» pour valoriser l'esprit d'entreprise landais.

La 2<sup>e</sup> édition du Pitch Initiative, organisée pour les 20 ans du réseau, a réuni 15 entrepreneurs finalistes et récompensé 5 projets emblématiques qui illustrent la double ambition d'IL : développer l'économie locale et faire rayonner les réussites entrepreneuriales.

#### Sophie MORALES CRABOS

Directrice Initiative Landes  
sophie.morales@initiative-landes.fr  
06 07 32 40 86

Créer, reprendre, transmettre :  
une dynamique entrepreneuriale portée par la CCI



## Une CCI engagée dans les transitions des entreprises landaises

**2024 marque un tournant dans l'action de la CCI des Landes avec un renfort des expertises au service des mutations économique, écologique, numérique, sociétale... Une mission menée avec pragmatisme, proximité et vision d'avenir.**

### Tourisme et RSE : développer des passerelles innovantes

Un **double objectif** a été fixé pour le secteur du tourisme : soutenir la montée en gamme des établissements (mise en conformité des hébergements avec le label Destination Excellence) et intégrer les enjeux de responsabilité.

En 2024, **8 entreprises** ont été accompagnées dans une démarche RSE par la CCI en partenariat avec Landes Attractivité.

Dans le but de rapprocher la filière thermique des entreprises locales, une offre spécifique a été élaborée pour les entreprises du département (3 entreprises ont pu expérimenter gratuitement les services des thermes de Bérot) Les résultats encourageants permettront un déploiement à plus grande échelle. En parallèle, une étude a été menée à titre expérimental avec les établissements thermaux pour proposer un programme de prévention des Troubles Musculosquelettiques (TMS) auprès des entreprises landaises.

**De nouveaux dispositifs en faveur du tourisme seront lancés en 2025, dont une offre "Expérience client" pour fluidifier le parcours des visiteurs : du 1<sup>er</sup> clic à l'après-visite, et un audit réglementaire spécifique pour anticiper les normes (sécurité, hygiène, accessibilité, conformité...) et préparer efficacement les établissements.**

## Transition énergétique : rester engagé aux côtés de l'industrie

Face aux enjeux climatiques et économiques, la performance énergétique est devenue essentielle pour les entreprises industrielles.

La CCI des Landes est reconnue comme **l'un des 9 organismes accrédités pour dispenser la formation PROREFEI** pilotée au niveau national par l'ATEE (Association Technique Énergie Environnement). Cette expertise rare mise au service des industriels leur permet de superviser des plans d'action pour optimiser les consommations d'énergie. Elle s'est concrétisée en 2024 par **1 session à Dax (8 stagiaires, 5 entreprises) et 5 sessions hors département, soit 48 salariés formés.**

Elle se complète d'actions de terrain, dont **20 visites Énergie en entreprises et 10 accompagnements approfondis**, ayant débouché sur des campagnes de mesure ou des préconisations personnalisées (audit, formation, instrumentation...).

### Transition écologique et sociétale : mobiliser les compétences

"Bilan carbone" est une approche innovante et accessible menée en **partenariat exclusif avec la plateforme experte « 51 to Carbon Zero »**. La CCI est agréée par Bpifrance sur le dispositif "Diag Décarbon'Action" ce qui permet aux entreprises de bénéficier d'aides financières. La CCI des Landes est la seule chambre consulaire en France à proposer ce service. Une dizaine de bilans sont en cours avec pour **ambition 100 bilans carbone dans les Landes**. En 2024, une nouvelle recrue a renforcé l'équipe pour guider les entreprises, du diagnostic à la trajectoire bas carbone.

La directive européenne CSRD (reporting extrafinancier) concerne un nombre croissant d'entreprises. Grâce à son auditrice référencée AFNOR, la CCI des Landes apporte un accompagnement structurant dans la mise en place de démarches responsables.



## Éco-conception : apporter une expertise reconnue

La CCI des Landes dispose d'un **savoir-faire en éco-conception unique en Nouvelle-Aquitaine**, avec un agrément Bpifrance (Diag Éco-conception). Cette prestation offre aux entreprises des compétences clés dans l'analyse du cycle de vie de leurs produits, en vue d'une amélioration sur le plan environnemental. En 2024, plusieurs entreprises du territoire ont été suivies lors de missions de fond sur plusieurs mois, cofinancées jusqu'à 70 %.

Ce domaine d'expertise marque une montée en puissance régionale :

- **Participation au programme Become** (ADEME, Région Nouvelle-Aquitaine, réseau des CCI).
- **Animation d'ateliers de découverte "inspir'action®"** en jeu de rôle (intra ou interentreprise)
- **Lancement d'une Masterclass éco-conception** régionale réunissant 12 entreprises (SAFRAN, Aqualand...) ; **un format innovant qui sera reconduit en 2025.**
- **Participation à l'organisation du Forum régional de l'éco-conception à Bordeaux** début 2025 (300 participants) ; le 1<sup>er</sup> forum avait été initié par la CCI des Landes dès 2008.

**Christophe ROBIN**  
Responsable Pôle Conseil  
christophe.robin@landes.cci.fr  
06 33 98 49 60



## Une institution ancrée dans le territoire et la vie publique

Alliée des entreprises, la CCI des Landes assure son **rôle essentiel dans les instances locales**, en veillant à la bonne représentation des enjeux économiques.

- Présence aux réunions mensuelles du CODERST.
- Participation active aux commissions d'accessibilité.

En 2024, la CCI a été mobilisée sur le **programme France 2030**, successeur des plans de relance, pour soutenir les industriels dans leurs projets d'investissement.

Cette relation de confiance avec l'État témoigne de l'ancrage institutionnel fort de la CCI et de sa capacité à assurer le lien entre les orientations nationales et les réalités locales.

## Et demain ?

En 2025, la CCI des Landes poursuivra cette dynamique autour d'un principe : partir des besoins du terrain pour proposer des solutions utiles, concrètes, et durables, avec l'ambition de faire grandir les entreprises landaises, renforcer l'attractivité du territoire et relever les défis des transitions.

*“Une chambre consulaire de proximité, connectée aux enjeux d'aujourd'hui et de demain !”*



## Les commerçants en proximité

**S'adapter, se différencier, fidéliser... dans un contexte où 85 % des consommateurs privilégient les enseignes qui offrent une expérience personnalisée, la capacité d'adaptation devient un enjeu central pour les commerçants.**

En 2024, le service Formation continue de la CCI des Landes a collaboré avec les Élus commerce pour élaborer un nouveau programme conçu sur mesure : **Les lundis du commerce**. Il propose aux commerçants landais un cycle de 10 formations courtes, d'une journée, centrées sur des thématiques opérationnelles : gestion, visibilité en ligne, relation client, communication, fidélisation...



Quitterie DELFOUR  
Vice-présidente commerce

Philippe SILVEIRA MORAIS  
Président du Club Commerce

Cette offre à tarifs très abordables, accessible à tous les commerçants du territoire, associe praticité et souplesse pour permettre à chacun de monter en compétences sans désorganiser son activité. Elle s'inscrit dans une logique d'accompagnement concret, avec un objectif clair :

générer jusqu'à + 10 % de chiffre d'affaires (selon une étude menée auprès des bénéficiaires ayant suivi l'intégralité du parcours), mais aussi échanger entre pairs pour progresser dans son métier.

Au-delà de la formation, c'est bien un partenariat de proximité entre la CCI et les commerçants qui se renforce : écouter les besoins, proposer des réponses ciblées, et agir pour maintenir un commerce local dynamique et compétitif.

## Adapter les accompagnements

En 2024, le service commerce a été réorganisé avec le maintien de :

- La **formation au permis d'exploitation (PE)** (désormais, portée par le service Formation continue).
- Le **Club Commerce**, ainsi que les liens avec les unions commerciales locales.

## Numérique : faire de la visibilité digitale un levier de croissance

Parce que la transformation numérique reste un axe stratégique, la CCI a soutenu de nombreuses entreprises en 2024 pour tirer le meilleur parti de leur présence en ligne :

- **Journées Google, techniques SEO** pour améliorer le référencement naturel des sites, optimisation de sites Internet et des réseaux sociaux.
- **Shooting photo mutualisé** au sein de l'établissement « 70 Hectares... & l'Océan » pour valoriser son image.
- **Création d'un Club e-commerce** en partenariat avec le groupe La Poste.

En 2025, cette dynamique se poursuit avec le développement des visites virtuelles, des packs de communication personnalisés, du partage d'expérience interentreprises. L'objectif est clair : permettre à chaque organisation de tirer pleinement parti du numérique.

**Julie DAYON**

Conseillère Numérique et Transformation Digitale  
julie.dayon@landes.cci.fr  
06 71 11 38 65



## Formation continue : une offre repensée, plus lisible et plus proche du terrain

En 2024, la CCI des Landes a confirmé sa place d'acteur majeur de la formation professionnelle dans le département.

Près de 30 000 h dispensées, plus de 1 000 personnes formées : un niveau d'activité qui reflète son ancrage dans le tissu économique local.

Les formations de la CCI s'adresse en priorité aux **TPE et PME, qui représentent 70 % de sa clientèle**. Dirigeants, travailleurs non-salariés, salariés : les profils sont variés, avec un point commun : le besoin de formations opérationnelles, adaptées à leurs enjeux quotidiens. La CCI a maintenu une offre robuste sur les fondamentaux (langues, hygiène, permis d'exploitation, cybersécurité...) tout en accentuant son accompagnement des transformations à l'œuvre dans les entreprises, qu'elles soient technologiques, managériales ou organisationnelles.

### Un nouveau catalogue de formations innovantes

L'année 2024 a marqué une étape clé, celle de la création d'un **nouveau catalogue de formations innovantes**, dont l'ambition vise à correspondre davantage aux attentes du terrain. Cette évolution est née d'un travail d'analyse fine, fondé sur les retours d'expérience des clients, les échanges au sein des Clubs, les visites en entreprises et les ateliers menés sur le territoire.

Le résultat est une montée en puissance, avec un catalogue plus étoffé qui passe de 50 à **plus de 120 formations**. Un élargissement qui s'accompagne d'une meilleure lisibilité, avec des contenus plus ciblés, segmentés par niveau et par besoin. Cette évolution va de pair avec le renforcement du réseau d'intervenants, passé à **plus de 100 formateurs experts**.

### Miser sur la proximité et le collectif

La formation en distanciel, très présente depuis la crise sanitaire, montre aujourd'hui ses limites. En 2024, la CCI a volontairement réinvesti les cours partagés (dits collectifs) et les formations en présentiel.

Parce qu'apprendre, c'est aussi échanger, se confronter à d'autres pratiques, créer du lien. Ses **formats courts, dynamiques et interactifs** favorisent ces rencontres professionnelles précieuses, notamment pour les dirigeants isolés.

La CCI a aussi veillé à proposer des modules accessibles, pensés pour les débutants ou les plus petites structures. C'est un choix fort : permettre à tous de monter en compétence, à son rythme, en phase avec ses moyens.

### 2025 : un nouvel élan

L'année 2025 marque le déploiement de cette **nouvelle offre repensée, portée par un marketing structuré et des parcours affinés. Le positionnement est clair, faire de la CCI des Landes un réflexe pour toute entreprise landaise qui souhaite se former.**

Son approche, fondée sur l'expertise, la proximité et l'écoute constitue sa plus grande force pour proposer **une offre accessible et évolutive, qui accompagne durablement les transitions des entreprises.**

“ **Objectif 2025 :  
Faire de la CCI des Landes  
le réflexe formation des  
entreprises landaises !** ”

## CHIFFRES CLÉS 2024

+ de **1 000**

personnes formées

Près de **30 000<sub>h</sub>**

de formation dispensées

**70%**

des bénéficiaires issus de TPE et PME

+ de **100**

formateurs mobilisés

Refonte complète du catalogue :  
Passage de 50 à

+ de **120**

formations prévues pour 2025

**Nouveaux thèmes intégrés :**  
Intelligence artificielle, cybersécurité,  
prospection omnicanale

**Formats privilégiés :**  
sessions présentielles, courtes et interactives

**Florian DAGNIAUX**  
Responsable pédagogique  
& Développement Commercial  
florian.dagniaux@landes.cci.fr  
06 42 59 36 99



## "Les entreprises s'engagent"

La CCI participe au programme financé par l'Etat "Les entreprises s'engagent" qui réunit une cinquantaine d'entreprises landaises avec pour objectif de consolider les synergies entre l'éducation, l'insertion et les entreprises.

À travers des ateliers, animations et témoignages inspirants sur l'égalité des chances, l'inclusion des réfugiés, des partenariats avec le monde associatif local, la CCI des Landes agit concrètement pour accompagner et insérer durablement les jeunes sur le marché du travail, tout en répondant aux besoins de recrutement des entreprises landaises.

**La feuille de route pour le programme 2025 abordera :**

- Des sujets de l'intégration, notamment avec le dispositif « Patron dans ma ville » qui vise à établir un dialogue entre des chefs d'entreprise et des jeunes des QPV (Quartier Prioritaire de la Ville).
- Des sujets de la transition écologique : biodiversité, eau, carbone.
- De l'inclusion et la QVT.

## Mon Parcours Rebond : un tremplin pour les jeunes sans solution

Avec Mon Parcours Rebond lancé en 2024, la CCI des Landes se mobilise pour redonner confiance et perspectives à une centaine de jeunes « NEET\* » (ni en emploi, ni en formation, ni en études). Ce programme ambitieux, soutenu financièrement de manière déterminante par le Conseil départemental des Landes, s'inscrit dans le cadre du Pacte Territorial pour l'Insertion et du Service Public de l'Insertion et de l'Emploi.

Mon Parcours Rebond propose un accompagnement personnalisé en 3 étapes :



Laurent Bernadet,  
Vice-président de la CCI des Landes

orientation et remobilisation des jeunes (via l'application Hello Charly), découverte des métiers, Immersion professionnelle.

La CCI, grâce à sa connaissance fine du tissu économique local et à son réseau d'entreprises, joue un rôle de trait d'union entre les jeunes et les employeurs. Son action renforce les liens entre les structures d'insertion, l'Éducation nationale et le monde de l'entreprise.

Les résultats de cette initiative sont encourageants :

- 29 % des jeunes ont intégré le monde du travail.
- 21 % sont en recherche active, démontrant un regain de motivation.

\* de l'acronyme anglais « Not in Education, Employment or Training ».

## Promouvoir les stages et les filières

La CCI participe activement à la communication autour des stages de 2<sup>nde</sup>, à travers ses réseaux sociaux, des mailings ciblés et la mobilisation de ses équipes lors d'événements de terrain.

Elle est également présente tout au long de l'année sur de nombreux forums et temps forts éducatifs :

- Forum Job à Dax (mars).
- Forum Métiers à St-Sever (avril).
- Festival des Métiers du Bois à Morcenx-la-Nouvelle (septembre).
- Événement CLEE à Mont-de-Marsan (octobre).

## Festival des métiers du bois : la CCI des Landes au cœur de la filière

Du 19 au 21 septembre 2024, la CCI des Landes a participé activement à l'organisation de la 2<sup>e</sup> édition du Festival des Métiers du Bois, à Morcenx-la-Nouvelle.

Sous le thème « Le bois, cœur de vie », l'événement a rassemblé plus de 5 000 visiteurs, dont 3 800 scolaires issus de 44 établissements, autour de 68 exposants et partenaires.

L'objectif de ce rendez-vous devenu incontournable : valoriser les métiers du bois, attirer de nouveaux talents et fédérer la filière.

La CCI s'est mobilisée pour rapprocher jeunes, entreprises et institutions, avec un focus particulier sur l'orientation et la promotion de cette filière stratégique pour les Landes.

Avec 96 % de retours positifs, l'événement s'affirme comme un moment fort de promotion économique et sectorielle.



**Anne JUZAN**

Conseillère Apprentissage et Orientation  
anne.juzan@landes.cci.fr  
05 58 05 44 53



## Baromètre Éco : le pouls de l'économie landaise

Deux fois par an, la CCI observe l'économie locale à la loupe grâce à son Baromètre Éco



Christian Rossi directeur de SAFRAN helicopter engines – Tarnos

Révélés en juin et décembre 2024, les résultats issus de ces enquêtes de conjoncture auprès de 300 à 400 entreprises (soit 12 à 15 % du tissu économique) offrent une lecture fine et réactive du contexte local, croisée avec de nombreux indicateurs statistiques.

La présentation des Baromètres Éco sous forme de petits déjeuners est **un rendez-vous pour plus d'une centaine de chefs d'entreprises et décideurs économiques**. Ce temps convivial et d'échanges est systématiquement enrichi par le témoignage d'un dirigeant du territoire. En 2024, Henri David (CHEMVIRON – Parentis-en-Born) et Christian Rossi (SAFRAN Helicopter Engines – Tarnos) ont partagé leur vision des enjeux actuels sur leurs marchés.

Le Baromètre Éco est téléchargeable sur le site [www.land.es.cci.fr](http://www.land.es.cci.fr) dans la rubrique «Votre CCI».



## La CCI au service des territoires, au plus près des projets

Alliée du territoire, la CCI des Landes conseille les collectivités locales dans leurs projets économiques

Grâce à son expertise et ses liens étroits avec les commerçants, la CCI offre aux communes et intercommunalités l'opportunité de mieux comprendre leur environnement commercial, évaluer les ressources et identifier les leviers de dynamisation.

En 2024, la CCI s'est mobilisée autour de 3 grandes familles d'actions :

- **Diagnostiquer et anticiper** : sur le territoire du Seignanx avec une étude d'organisation et de potentiel commercial à la demande de l'EPCI et à l'échelle de plusieurs communes : Saint-Martin et Saint-André-de-Seignanx, Tarnos et Ondres, Biaudos, Saint-Laurent-de-Gosse et Saint-Barthélemy.
- **Analyser les projets structurants** : à Gastes et Lûe, Labrit, Saint-Vincent-de-Paul, ou encore Sore et Linxe, la CCI a analysé le positionnement et les perspectives économiques de projets d'investissement des collectivités en lien avec la SATEL, VITALANDES ou le Département.
- **Recruter des professionnels pour les projets économiques** des communes de Saint-Vincent-de-Paul, Labrit ou Castelnau-Chalosse.

La CCI des Landes a noué un partenariat avec la SATEL (Société d'Aménagement des Territoires et d'Équipement des Landes) et la Caisse des Dépôts afin de conseiller les opérations de restructuration immobilière et de densification commerciale.

En 2024, ce partenariat a notamment permis d'accompagner des projets ambitieux à Azur et Saint-Vincent-de-Paul.

Facilitateur relationnel, la CCI accélère son rôle clé au service d'un aménagement économique cohérent et durable des territoires landais.



La CCI participe à la réhabilitation d'un nouveau quartier à Saint-Vincent-de-Paul.



**Pascal DUSSIN**

Directeur Animation Territoriale  
et de l'information économique  
[pdu@landes.cci.fr](mailto:pdu@landes.cci.fr)  
06 07 32 42 51



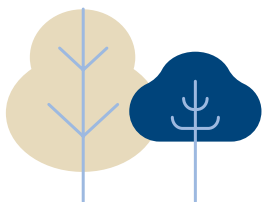


## Événementiels : dynamiser le territoire avec la CCI des Landes

En 2024, la CCI a contribué à l'animation économique landaise avec plus de 20 événements organisés ou accompagnés. Ce dynamisme a généré une hausse de 20 % du chiffre d'affaires par rapport à 2023 pour cette activité.



Michel Larrouquis,  
Vice-président service de la CCI des Landes



Le Centre De Congrès et de Séminaires à Mont-de-Marsan

### La Nuit de l'Orientation : temps forts de 2024

Organisée le 3 décembre dans les locaux de la CCI à Mont-de-Marsan, la **4<sup>e</sup> édition de la Nuit de l'Orientation a confirmé son succès avec 760 visiteurs** : collégiens, lycéens, étudiants, personnes en reconversion, demandeurs d'emploi et parents venus s'informer dans un cadre bienveillant, interactif et immersif.

**Sous le parrainage de Bonduelle** et avec le soutien du Conseil régional de Nouvelle-Aquitaine, l'événement a accueilli **68 partenaires** (entreprises, écoles, OPCO, structures d'orientation).

### Des espaces et services adaptés aux besoins des entreprises

La CCI des Landes met à disposition ses sites de Dax et Mont-de-Marsan pour des événementiels d'entreprises, séminaires, formations, conférences et concours. En 2024, cette activité a gagné en professionnalisme avec le développement de prestations sur mesure.

### Le Centre De Congrès et de Séminaires (CDCS)

Le CDCS de la CCI des Landes accompagne les entreprises de A à Z dans toute la mécanique de l'événementiel : réservation de salles, logistique, animation, gestion technique... Les organisateurs peuvent ainsi se concentrer sur leur contenu et la gestion des participants.

### Un acteur de l'événementiel économique

En complément, les locaux de la CCI accueillent aussi des structures comme Europe Régie Ouest (Europe 2 / Grand Lac), ou la médecine du travail durant les travaux de ses locaux. Des partenariats qui traduisent l'ouverture de l'institution et sa capacité à accueillir.

Avec énergie et agilité, la CCI des Landes continue d'innover, d'ouvrir ses portes à des publics divers et de se positionner comme un carrefour de rencontres, d'idées et de coopération au service des entreprises et du territoire.

#### Bruno LÉVEILLÉ

Chargé de Mission au Centre de Conférence  
et Séminaire  
m.bruno.levaille@landes.cci.fr  
06 70 07 67 20

Vos événements d'entreprises  
organisés par la CCI des Landes

## Campus Landes, créateur de lien

**//** En 2024, l'ouverture de nos Bachelors Management avec KEDGE Business School, Cybersécurité en partenariat avec l'école d'ingénieurs 3IL et Tourisme/Hôtellerie adossé à Excelia Tourism School, a marqué une nouvelle étape dans le développement de CAMPUS LANDES. Nous avons enrichi et consolidé notre offre, renforcé notre attractivité et donné une nouvelle dimension à notre projet éducatif.

Au-delà des cursus, CAMPUS LANDES porte une ambition forte : Faire le lien.

Faire le lien entre l'adolescence et l'âge adulte en offrant un cadre où l'on gagne en confiance, en maturité, en autonomie et une communauté où l'on se sent reconnu, écouté et valorisé. L'implication du Bureau des Élèves et le dynamisme des anciens au sein de l'association des Alumni contribuent à nourrir cette identité si singulière.

Faire le lien entre notre campus et les meilleures écoles, les meilleurs cursus en France comme à l'international pour permettre à nos étudiants d'accéder à l'excellence sans perdre leurs racines.

Faire le lien entre les disciplines en encourageant l'hybridation des formations.

Cette interdisciplinarité développe la pensée critique et la capacité créative. En croisant les approches, les méthodes et les savoirs, nos étudiants apprennent à prendre le recul nécessaire pour générer des idées nouvelles et résoudre des problèmes sous des angles originaux. Ils renforcent leur agilité intellectuelle et leur capacité de disruption en naviguant entre design, management et numérique. Ils affutent leur compréhension des grands défis actuels en développant une grande polyvalence dans des domaines comme la communication, la gestion de projet, la co-construction ou l'entrepreneuriat.

Faire le lien avec le tissu économique local. CAMPUS LANDES a la grande chance d'être filiale de la CCI des Landes. Nous avons donc une parfaite connaissance des besoins de notre territoire et des entreprises qui la composent. Nos formations sont connectées à leurs projets et nombre de nos intervenants sont des professionnels dans leurs secteurs respectifs.

CAMPUS LANDES va plus loin encore. Nous veillons à créer un "écosystème" à taille humaine propice à l'épanouissement. Il s'adresse à toutes celles et tous ceux qui veulent vivre une expérience transformatrice et valorisante.

À CAMPUS LANDES, nous ne formons pas simplement des diplômés, nous faisons naître leurs vocations, nous révélons leurs talents, nous soutenons leurs projets, nous accompagnons leurs trajectoires. **//**



Jean-Michel Van de Velde,  
Président de Campus Landes



## Campus Landes : une dynamique de réussite et d'innovation

**Avec un taux de réussite global de 91 %, toutes formations confondues, et un taux d'insertion professionnelle atteignant 92 % à 6 mois, Campus Landes reste une référence dans le paysage de la formation supérieure.**

Ces résultats témoignent de la solidité du modèle pédagogique porté par la CCI des Landes, fondé sur un accompagnement individualisé, l'engagement des équipes et une étroite synergie avec les entreprises du territoire.

L'alternance, les projets concrets et la professionnalisation intégrée sont autant de leviers qui permettent aux apprenants de trouver rapidement leur place sur le marché de l'emploi dans les Landes et en Nouvelle-Aquitaine, souvent avant même la fin de leur formation.

### Une offre de formation renforcée avec des partenaires de premier plan

En 2024, Campus Landes a renforcé son attractivité avec l'élargissement stratégique de son offre de formation et l'ouverture de cursus connectés aux enjeux économiques actuels :





## Une pédagogie exigeante, un environnement humain

Au-delà de l'offre, Campus Landes se distingue par son modèle : une école à taille humaine, ancrée dans les Landes, où chacun des 343 étudiants (2024) est accompagné dans un parcours personnalisé en synergie avec les plus de 400 entreprises du territoire.

Campus Landes offre aussi un cadre rassurant et dynamique. Un environnement à la fois studieux et festif, propice à la réussite et à l'épanouissement des étudiants.

## Parmi les points forts de l'année 2024 :

- **Bachelor KEDGE Business School** : un diplôme de grade licence, porté par une grande école classée dans le Top 10 des meilleures écoles de management françaises.
- **Bachelor Cybersécurité**, en partenariat avec l'école 3IL de Limoges, pour répondre à la montée en puissance des besoins en cybersécurité.
- **Implantation d'un Bachelor Tourisme** à Dax en partenariat avec Excelia Tourism School, en phase avec les atouts du territoire landais (10 nouveaux étudiants en alternance).

Ces ouvertures illustrent la volonté de proposer des formations professionnalisantes et connectées aux réalités locales. Dans ces démarches, Campus Landes bénéficie du soutien économique de Mont-de-Marsan Agglomération et du Grand Dax.

- **Renouvellement de l'équipe commerciale** pour un meilleur suivi entre étudiants, entreprises et projets de formations du Campus.
- **Mise en place d'un système ERP** (logiciel pour unifier le système d'information) en vue d'une meilleure organisation et un gain d'efficacité dans la gestion des activités.
- **Création de Campus Académie**, une feuille de route partagée qui formalise les principes pédagogiques, aligne les pratiques et structure la formation des intervenants.
- **Formation continue des enseignants**, pour garantir la cohérence des enseignements et l'exigence pédagogique.
- **Déploiement d'ateliers de coaching à la création d'entreprise**, véritable tremplin pour les projets étudiants.
- **Soutien aux initiatives innovantes**, dans une dynamique d'entrepreneuriat encouragé.



## Des perspectives ambitieuses pour 2025

En 2025, Campus Landes poursuivra sa trajectoire en misant sur :

- **L'hybridation des formats**, avec une montée en puissance du travail en mode projet et des compétences transversales (soft skills).
- **L'affirmation de son identité de marque**, au service d'une visibilité renforcée et d'une attractivité accrue.
- **Un ancrage conforté** sur les sites de Mont-de-Marsan et de Dax situé au sein du quartier d'affaires Confluences, face à la gare.
- **Une vision claire : faire grandir les talents d'aujourd'hui pour construire le territoire de demain.**

## Projets 2025 sur le Campus...

Après une étude des besoins menée en octobre 2024 et accompagnée par l'entreprise Bonduelle, les étudiants de Kedge Mont-de-Marsan ont décidé d'agir contre la précarité alimentaire avec « Les Courses Landaises », une épicerie solidaire à destination des étudiants qui sera lancée en mars 2025. Ce projet, pensé par et pour les étudiants, vise à offrir un accès facilité aux produits essentiels à ceux qui en ont le plus besoin.

### Fabienne CAPES-TASTET

Responsable pédagogique Campus Landes  
fabienne.capes-tastet@campuslandes.com  
06 73 75 71 71

## Mars@Hack 2024 : la CCI des Landes mobilisée pour la cybersécurité

Le 4 avril, l'IUT de Mont-de-Marsan a accueilli la 6<sup>e</sup> édition de Mars@Hack, un événement soutenu par la CCI des Landes et l'École Supérieure du Numérique des Landes (ESNL) de Campus Landes pour sensibiliser entreprises et étudiants aux enjeux de cybersécurité. Aux côtés des acteurs institutionnels et de l'écosystème numérique local, la CCI confirme son rôle d'acteur clé de la prévention numérique et du soutien à la sécurisation des TPE-PME landaises.





## Accélérer le développement international des entreprises landaises

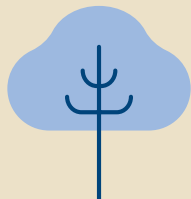
**Avec ses conseillers experts et de nouveaux services, la CCI des Landes poursuit son engagement aux côtés des entreprises pour booster leur développement à l'export.**

Depuis 2018, CCI International Nouvelle-Aquitaine – le service commun des 13 CCI régionales – accompagne les entreprises locales dans leur stratégie d'internationalisation. Sous la bannière Team France Export, cette dynamique facilite l'accès à l'export en simplifiant les démarches et en renforçant la préparation des entreprises.

Dans les Landes, 3 conseillers sectoriels pilotent cet accompagnement au sein de 4 grandes filières : Agrotech, Art de Vivre & Santé, Industrie & Cleantech, Tech & Services. Leur mission : structurer, accélérer et sécuriser les projets d'exportation.

### Un accompagnement expert en 2024

- **10 entreprises préparées et 10 projets export accompagnés.**
- **95 rendez-vous réalisés au profit de 55 entreprises landaises.**
- **2 temps forts du Club des Exportateurs landais.**



## Le Coaching Export, une nouvelle offre 2024

Lancé en 2024, ce service offre un accompagnement personnalisé par des conseillers experts pour structurer la démarche export des entreprises : organisation interne, offre, marchés cibles, politique commerciale, animation de réseaux de partenaires, recrutement de cadres export... Autre innovation : la possibilité d'être coaché directement sur les salons internationaux.



## Accompagner les entreprises au cœur des dispositifs nationaux

**En 2024, la CCI des Landes s'est mobilisée pour relayer les programmes d'accompagnement impulsés par l'État, en s'adaptant aux spécificités de son territoire.**

Portés par l'État et mis en œuvre par le réseau CCI France, ces dispositifs visent à sensibiliser massivement les entreprises à des enjeux stratégiques : transmission d'entreprise, marque employeur, transition écologique, cybersécurité, ou encore attractivité des métiers.

Six grandes opérations ont été conduites dans les Landes, touchant au total 280 entreprises landaises, en plus des 905 participants accueillis à la Nuit de l'Orientation.

### 2025 : une dynamique maintenue

Après France Relance, place à France 2030 sur le thème : transformer notre économie par l'innovation. En 2025, la CCI des Landes

## Des actions concrètes, des résultats tangibles

- **Transmission** : 22 entreprises accompagnées pour anticiper et réussir leur cession (objectif initial : 18).
- **Marque employeur et recrutement** : 12 diagnostics RH pour le recrutement.
- **Orientation et découverte des métiers** : 905 participants à la Nuit de l'Orientation 2024.
- **Transition écologique** : 32 entreprises industrielles accompagnées et 62 diagnostics menés (RSE, numérique, développement durable).
- **Cybersécurité** : 144 structures sensibilisées (webinaires, conférences ou rendez-vous collectifs), avec des accompagnements et labellisations en cours.
- **Tourisme durable** : 12 établissements labellisés et 15 audit « Clé Verte » avec le soutien de la CCI des Landes, pour un tourisme durable.

Ces actions permettent à la fois de faire émerger une prise de conscience collective sur des sujets stratégiques et d'orienter les entreprises vers des accompagnements plus approfondis.

### La CCI, trait d'union entre politique publique et terrain

Forte de son expertise sectorielle et de son ancrage territorial, la CCI des Landes adapte avec efficacité les grandes orientations nationales aux besoins de son tissu économique. Nos diagnostics permettent aux entreprises d'identifier leurs forces, leurs fragilités et leurs leviers de progression : un accompagnement de proximité, concret et opérationnel.

poursuivra sa mission de sensibilisation... et surtout d'accompagnement, pour inscrire durablement la transition et l'innovation au cœur du territoire.





# Les clubs de la CCI

## Favoriser les synergies & la mise en relations des entreprises landaises

Développer son réseau, apprendre de l'expérience des autres, pouvoir échanger sur ses difficultés et ses succès, rester connecté à son territoire, créer du business... Animés par des chefs d'entreprises investis, les Clubs de la CCI sont plébiscités et participent à la richesse des liens professionnels, comme à la vitalité économique du département.

### Le Club Industrie & Énergie

- 2 réunions se sont tenues en 2024.

#### Mars 2024

- Bilan et rétrospective du Club depuis sa création.
- Échange sur préoccupations et animations 2024.

#### Juillet 2024

- Résilience des sites industriels et enjeux énergétiques (DASSÉ CONSTRUCTION).



Le club industrie chez Dassé construction

### Le Club RH

- Journée dédiée à l'impact sociétal de l'événementiel, à l'égalité Homme-Femme.
- Conférences en lien avec le Trinôme académique.
- Soirée sur l'Intelligence Artificielle au service des entreprises.

### Le Club Commerce

- 1 séminaire ayant pour but d'aider à la professionnalisation des unions des commerçants.
- 1 Club commerce en novembre avec pour principal objet d'informer sur les aides financières.

### Création d'un Club e-commerce

- 13 entreprises impliquées, accompagnées par La Poste et des partenaires comme Zoomalia.

### Le Club QSE 40

- Le Club QSE s'est réuni à 6 reprises en 2024.

### Le Club RSE

- Inauguration à Mont-de-Marsan en juin sur le thème : « Directive CSRD & reporting de durabilité, zoom sur la double matérialité ».
- À Dax en décembre, journée dédiée à l'impact des entreprises sur leur territoire et leur environnement.

Pour tout renseignement et participer à la vie des clubs :

**Coralie LANTERNAS**  
Attachée de Direction  
coralie.lanternas@landes.cci.fr  
06 07 32 42 35

### Le Club « Les entreprises s'engagent »

- En février, soirée à thème : « Quel regard porter sur le sens du travail dans notre société moderne ? », projection documentaire suivie d'un débat à la CCI des Landes à Mont-de-Marsan.
- En décembre, conférence dédiée à la santé mentale en entreprise à L'Aérial, la pépinière d'entreprises de MACS.

### Le Club International

Deux temps forts du Club des Exportateurs landais ont rythmé l'année :

- À Mont-de-Marsan en janvier sur la protection de propriété intellectuelle (janvier).
- À Dax en novembre sur l'usage des réseaux sociaux pour se développer à l'international, en lien avec le programme Exportateurs Connectés soutenu par la Région.

### Le Club Plato

- Rencontre sur le thème : La posture du dirigeant.

### Le Club Tourisme et thermalisme

- Une étude sur « le marché du tourisme dans les Landes » a été réalisée.
- La CCI a co-organisé l'événement tourisme « Rendez-vous de la qualité » en partenariat avec Landes Attractivité.



En 2025, création d'un  
**Club de Micro-entrepreneurs**  
pour animer cette nouvelle communauté.

## Engagement 1

### **Agir aux côtés des entrepreneurs landais et représenter leurs intérêts auprès des pouvoirs publics**

- Suivi des entreprises dans le cadre du plan France Relance (écologie, compétitivité, cohésion) et du plan France 2030 (industrie, technologies innovantes, transition énergétique).
- Participation mensuelle au CODERST pour représenter les intérêts des entreprises.
- Participation mensuelle à la cellule de veille économique à la Préfecture.
- Participation aux commissions d'accessibilité.
- Accompagnement et soutien aux entreprises en difficulté pour accéder aux dispositifs de l'État.

## Engagement 2

### **Former des talents au sein des écoles supérieures de design, de management et du numérique des Landes, au sein du CFA des industries du bois.**

- Participation à la 2<sup>e</sup> édition du Festival du Bois en septembre : 5 000 visiteurs.

## Engagement 3

### **Penser une économie créatrice de valeur avec une protection du cadre de vie naturel exceptionnel des Landes, une redistribution locale de la richesse créée et une compétitivité renforcée.**

- 1 Club Commerce.
- 1 Club des Unions Commerciales.
- Formation au permis d'exploitation EPE.
- 4 salons « Entreprendre dans les Landes ».
- 1 salon de la transmission à Soustons.
- 100 porteurs de projet suivis via le programme Entreprendre Nouvelle-Aquitaine.
- Lancement de la « Maison de la Micro » pour répondre aux besoins des micro-entrepreneurs.

## Engagement 4

### **Favoriser la mobilité, le recrutement, l'insertion professionnelle des jeunes, la formation des adultes et le coaching dans l'industrie, le commerce et les services.**

- Mobilisation sur le programme France 2030, successeur des plans de relance, pour accompagner les industriels dans leurs projets d'investissement.
- 12 diagnostics RH pour le recrutement.
- Près de 30 000 h de formation continue dispensées (+ de 1 000 personnes formées).
- Refonte complète du catalogue de formations continues.
- Participation au programme Become (ADEME, Région Nouvelle-Aquitaine, réseau des CCI).
- Animation d'ateliers de découverte "Inspiration" en jeu de rôle (intra ou interentreprise).

- Lancement d'une masterclass éco-conception régionale réunissant 12 entreprises (SAFRAN, Aqualand...).
- Participation à la 4<sup>e</sup> édition de la Nuit de l'Orientation.
- Dispositif Pass'Métiers : hausse de plus de 60 % de mises en relation entre jeunes et entreprises (241 conventions signées).
- Forum Job à Dax (mars).
- Forum Métiers à St-Sever (avril).
- Festival des Métiers du Bois à Morcenx-la-Nouvelle (septembre).
- Événement CLEE à Mont-de-Marsan (octobre).

## Engagement 5

### **Améliorer la couverture de l'internet à très haut débit pour accroître la compétitivité des entreprises)**

## Engagement 6

### **Promouvoir l'économie des Landes, ses produits, ses services, sa forêt ainsi que la diversité des territoires landais.**

- 4 salons « Entreprendre dans les Landes » organisés en 2024.
- Participation à la Nuit de la Transmission à Bordeaux.
- Représentation des Landes lors d'une action inter-consulaire à Paris.



## Engagement 7

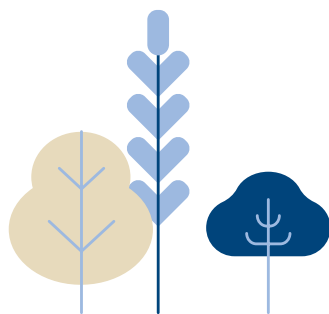
### **Soutenir les adaptations des professionnels du thermalisme, de l'industrie hôtelière, de la restauration et renforcer la création de valeur du tourisme.**

- 12 établissements labellisés « Clé Verte » avec le soutien de la CCI des Landes.
- 15 audits "Clé Verte" (19 audits programmés pour 2025).
- 8 entreprises accompagnées dans une démarche RSE (avec Landes Attractivité).

## Engagement 8

### **Aider les entreprises commerciales et les prestataires de services à s'engager dans le e-commerce et les réseaux sociaux.**

- Création d'un Club e-commerce.
- Journées Google.
- Accompagnement SEO.
- Optimisation de sites et des réseaux sociaux.
- Organisation d'un shooting photo mutualisé au sein de l'établissement « 70 Hectares... & l'Océan ».
- 144 structures sensibilisées à la cybersécurité (webinaires, conférences ou rendez-vous collectifs), avec des accompagnements et labellisations en cours.



## Engagement 9

### **Développer les partenariats avec les collectivités territoriales en faveur des centres-villes et bourgs pour soutenir l'économie locale.**

- Partenariat avec la SATEL (Société d'Aménagement des Territoires et d'Équipement des Landes) et la Caisse des Dépôts pour des réponses communes à des opérations de restructuration immobilière et de densification commerciale.

## Engagement 10

### **Accélérer la transition énergétique de l'industrie, du BTP, du tourisme et du commerce, promouvoir une économie décarbonée au travers de la filière forêt-bois-papier-chimie verte.**

- 1 session de formation PROREFEI à Dax (8 stagiaires, 5 entreprises) et 5 sessions animées hors département, soit 48 salariés formés.
- 20 visites Énergie réalisées en entreprises.
- 10 accompagnements approfondis, ayant débouché sur des campagnes de mesure ou des préconisations personnalisées (audit, formation, instrumentation...).
- Renforcement de l'équipe « Bilan carbone » pour guider les entreprises, du diagnostic à la trajectoire bas carbone.
- Transition écologique : 32 entreprises industrielles accompagnées à la transition écologique et 62 diagnostics menés (RSE, numérique, développement durable).

## Engagement 11

### **Stimuler la création, la reprise, le financement et le développement des entreprises, assister celles en difficulté, rechercher des marchés à l'international et favoriser l'exportation.**

- Accompagnement et soutien aux entreprises en difficulté pour accéder aux dispositifs de l'État.
- Transmission : 22 entreprises accompagnées pour anticiper et réussir leur cession (objectif initial : 18).
- Un accompagnement expert à l'export :
  - 10 entreprises préparées et 10 projets export accompagnés.
  - 95 rendez-vous réalisés au profit de 55 entreprises landaises.
  - 2 temps forts du Club des Exportateurs landais.
- Lancement d'une offre d'accompagnement personnalisé par des conseillers experts pour structurer la démarche export des entreprises.

## Engagement 12

### **Poursuivre le lobbying en faveur de la construction de la LGV au sud de Bordeaux vers les Landes et l'Espagne et de la rénovation des lignes ferroviaires pour faciliter le transport du fret.**



### SIÈGE SOCIAL MONT-DE-MARSAN

293. avenue Maréchal Foch  
BP 137 40003 Mont-de-marsan Cedex  
Tél: 05 58 05 44 50  
Fax: 05 58 06 18 33

### ANTENNE DE PARENTIS-EN-BORN

574 Avenue Brémontier (Parking Super U)  
40160 Parentis-en-Born  
Tél: 05 58 05 44 50

### ANTENNE SUD LANDES

Résidence Thalassa, 2, rue du Marais  
BP 7 - 40530 Labenne  
Tél: 05 58 05 44 50  
Fax: 05 59 06 18 33

### ANTENNE DE BISCARROSSE

236, avenue du 14 juillet  
40600 Biscarrosse  
Tél: 05 58 04 80 42

### ANTENNE DE DAX

128, avenue Georges Clemenceau  
40100 Dax  
Tél: 05 58 05 44 50  
Fax: 05 58 06 18 33

[landes.cci.fr](https://landes.cci.fr)

